



# Tampereen Normaalikoulu

Aktiivinen koulukampus Nekala-Viinikan alueella

# Sisälllys

Tiivistelmä  
Päätökset

1. Millainen on tulevaisuuden Norssi?
2. Miten Norssin kampus rakentuu?
3. Ehdotuksia
4. Liitteet



# Tiivistelmä

**Millainen on innostava kokeilun, kehittämisen ja oppimisen kampus?**  
Normaalikoulun Charretessa  
24.-27.11.2014 henkilökunta, opettajat, suunnittelun ammattilaiset ja opiskelijat määrittivät koulukampuksen toiminnan perusteet, sekä suunnittelivat olennaiset tilakonseptit yhdessä arkkitehtien kanssa. Suunnittelutyö sisälsi sekä toiminnan, tilojen, että Nekala-Viinikan alueen yhteistoiminnan kehitystä.

Charretten tulokset tiivistyivät päätöksentekokokouksessa. Kehitys jatkuu suunnitelmien tarkennuksena ja sen jälkeen rakennusprosessina.



# Päätökset (1-10)

27.11 tehdyt suunnittelupäätökset, perustuen arkkitehtien luonnoksiin.

1. Kampuksen yleissuunnitelma hyväksyttiin.
2. Aula ja keskuskäytävä kehitetään koulun valoisaksi sydämeksi
3. Aulan kalustuksessa huomioidaan alakoululaiset
4. Erityisesti aulatilassa ja käytävässä akustiikkasuunnittelua melutason laskemiseksi.
5. Katettu sisäpiha "talvipuutarha" rakennetaan. Lasikatos tai puolilämmin tila.
6. Ylä- ja alakoulun sijoittuminen tiloihin ehdotuksen mukaisesti
7. Alakoulun sijoittautuminen siipiin ehdotuksen mukaisesti. 5-6 luokille oma sisäänkäynti
8. Tehdään kokonaissuunnitelma D-siiven käytön näkökulmasta ja mahdollisesta lisärakentamisesta (Kokeilun, kehittämisen ja oppimisen siipi)
  - Kädentaitojen aineet sijoitetaan mahdollisuuksien mukaan yhteen siipeen
  - Liikuntasalin näyttämön ratkaisu (siirrettävä, laskettava, jokin muu) suunnitellaan
  - Tutkitaan pukuhuoneiden muuntaminen opetustiloiksi ja kellarin hyödyntäminen
9. Alakoulun leikkipaikka Mustanmetsän viereen Kuokkamaantielle asti
10. Aita: alakoulun leikkipaikan rajausta, muuten kevyempi aitaus vain tarvittaviin kohtiin

# Päätökset (11-21)

27.11 tehdyt suunnittelupäätökset, perustuen arkkitehtien luonnoksiin.

11. Tutkitaan mopoautoparkin mahdollisuus
12. Tehdään katoksellinen fillariparkki
13. Isosta pihasta suunnitellaan yläkoululaisille viihtyisä. Katoksia ulkoalueiden istumapaikoille. Monitoimipelikenttiä alueelle
14. Tutkitaan asuinrakennus-siiven korjaus tai uudelleenrakentaminen (tila iltapäiväkerholle, musiikille, tms. hyödylliselle). Otetaan huomioon taideaineiden siiven tarpeet.
15. Oppilashuollon paikka on ok
16. Luonnontieteiden paikka ok
17. Henkilöstön tilat sijoitetaan käytävän varteen (akustiikka huomioitava)
18. "Piippuhyllylle" oppi- ja ryhmätyötiloja, mahd. myös kuvaamataito ja musiikki.
19. Ravintolan avaaminen aulaan tutkitaan
20. Jussi Savolainen: karkea kustannusarvio, arvion tarkennus 1-2 viikon aikana
21. Follow-up kokoontuminen ti 16.12. klo 12-14 kokoushuone 2

# 1. MILLAINEN ON TULEVAISUUDEN NORSSI?



# Visio

## Norssi on innostava kokeilun, kehittämisen ja oppimisen kampus

- Norssi on kansainvälisesti arvostettu pedagogisten innovaatioiden ja oppimisympäristöjen kehittämiskeskus, jossa luodaan ja kokeillaan aktiivisesti uusia toimintatapoja.
- Norssi haastaa oppijan ja kokijan joka päivä.
- Toimintatavat ja tilat kannustavat uusien asioiden kokeilemiseen ja löytämisen riemuun sekä koulussa, opettajan koulutuksessa että yhteistyökumppaneiden kanssa.

*Uteliaasti maailmaan!*

*Hautomo*

*Kokeileva*

*Pedagogian innovaatio-keskus*

*Paikka, jossa löydetään uutta*

*Täynnä innostavaa toimintaa*



# Missio

**Norssissa kasvaa  
uteliaita, rohkeita,  
maailmaa ymmärtäviä ja  
muuttavia oppijoita.**

- Norssin kampus ja ympäristö tarjoavat edellytykset kokeilemiseen ja oivaltamiseen.
- Kokeilemisen, onnistumisen ja innostumisen kulttuuria luodaan jokapäiväisessä toiminnassa.





# Norssin periaatteet

(Opettajien visiotyöskentely 21.10.2014)

Muuntuva

Henkisesti  
avoin

Valoisa

Terveellinen

Esteettinen

Turvallinen

Oikeuden-  
mukainen

Yhteisöllinen

Viihtyisä

# Norssin kampus on...



# Oppilaiden unelmia

Viihtyisä ruokailu

Ulkotoimintaa välitunneilla

Liikunnallisuutta, tanssia, pelejä

Mukava piha, nurmikko

Ryhmien rauhallisia kokoontumisia välitunneilla

Väriä kouluun

Latauspistokkeita

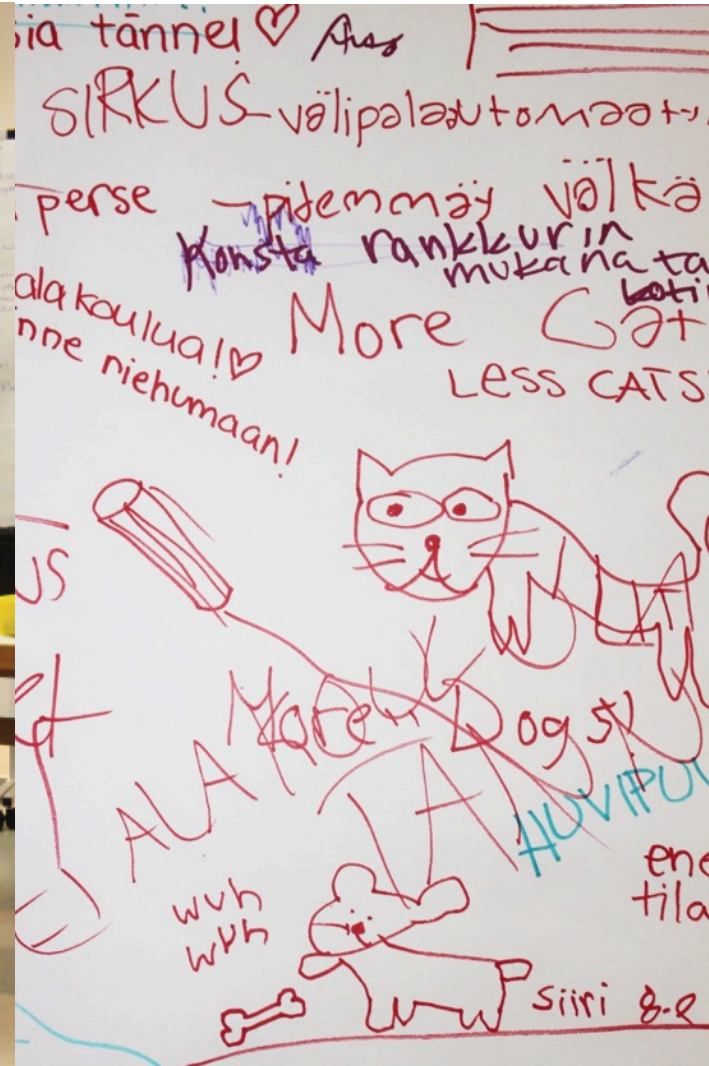
Virkistäviä välitunteja

Helppo pääsy kirjastoon välitunnilla

Viihtyisät luokat



# Oppilaiden unelmia



# Opettajien tavoitteita

1. Vain vähän kiinteitä kalusteita ja seinärakenteita
2. Helposti muunneltavia eri tarkoituksiin sopivia elementtejä ja tiloja
3. Huomioidaan tulevaisuuden tarpeet
4. Kattava langaton verkko
5. Mahdollisuus rauhalliseen työskentelyyn
6. Opettajien jaksaminen
7. Isot liikuntatila ja monitoimitilat
8. Ennaltaehkäisevää valvontaa
9. Apua ja tukea niille, jotka tarvitsevat
10. Yhteisesti sovitut säännöt
11. Ei kiusaamista
12. Paloturvallisuus ja koulutus
13. Ei hometta, eikä muita terveysuhkia ja pelkoa
14. Esteettömyys
15. Piha-aktiviteetteja
16. Äänieristettyjä tiloja ja akustiikan hallintaa
17. Lasiseiniä tarkoituksenmukaisesti
18. Kasvihuone sisäpihalle
19. Pienet opetusryhmät
20. Kaikilla oikeus osallistua yhteisiin päätöksiin
21. Tasapuolinen työnjako
22. Suvaitseva yhteishenki
23. Hyviä oppimistuloksia
24. Järkevää tekemistä tunteilla ja välitunneilla
25. Aamulla teoriaa, iltapäivällä toimintaa
26. Oppilaiden osallistaminen eri tavoin
27. Todellinen vaikuttamisen mahdollisuus
28. Tietoisuus arviointiperiaatteista

Muuntuva

Henkisesti  
avoin

Valoisa

Turvallinen

Terveellinen

Esteettinen

Viihtyisä

Yhteisöllinen

Oikeuden-  
mukainen



# Alueen seuraavat 100 vuotta - yhteisiä tarpeita ja kiinnostuksia

NORMAALIKOULU

SORIN  
SIRKUS

YHDISTYKSET

- Nekalan ja Viinikan kaupunginosia halutaan kehittää elinvoimaiseksi ja vetovoimaiseksi kokonaisuudeksi, tulevaisuuden kyläksi.
- Toimijoilla on konkreettisia yhteisiä tavoitteita, kuten tilaresurssien jakaminen ja nuorisotyöhön liittyvät mahdollisuudet.
- Charretessa yhteiset tavoitteet tunnistettiin ja päätettiin jatkaa kiinteää yhteistyötä.

NEKALAN  
KIRJASTO

ASUKKAAT JA  
ASUKASYHDIS-  
TYKSET

YRITYKSET

SEURAKUNTA

# Yhteisiä tarpeita ja kiinnostuksia



## 2. MITEN NORSSIN KAMPUS RAKENTUU?





# Norssin oppimisympäristö, "tilaohjelma"

## Koulurakennus

- Suuret tilat (luokat)
- Ryhmätilat, erityisesti käytävillä. Katsomosta avaria ryhmätiloja.
- Muuntuvia kokous-/työtiloja
- Pientilat (1-2 hlö) = kohtaamispaikat
- Ravintola (monikäyttö)
- Kirjasto/lukuhuone
- Opettajien olohuone
- Rehtoreiden ja kanslian tilat
- Harjoittelijoiden tila
- Pajat (käsityö, kuvis, tekstiili, kotitalous, musiikki)
- Liikuntatilat (katsomon lavan hyödyntäminen)
- Oppilashuollon tilat
- Auditorio
- Aula
- Piha

## Luonto

- Terassi
- Mustametsä
- Iidesjärvi

## Kumppaneiden tilat

- Sorin sirkus (erityisesti liikunta)
- Seurakuntien tilat
- Muut?

## Huomioitava myös:

1. Perustilat (WC:t, lokerikot, säilytystilat)
2. Tilat verkko-opinnoille ja työskentelylle
3. Koulun kokoontuminen
4. Esiintymisen paikat
5. Tiloja aistiyliherkille

# Norssin moduli

Norssin moduli on norssimainen opetus-/ryhmätyötila, joka sisältää standardoidun perusvarustuksen.

## Standardivarustus joka modulissa.

Lasinen piirrustuseinä + tarvikkeet  
Sähköpistokkeita  
Valaistus

## Tilakohtainen erikoisvarustelu ja tekninen toteutus

### Muunneltavuus

- Siirrettävät kalusteet
- Tilanjaon nopeat ratkaisut (verhot...seinät)

### **Tarkempaa tietoa tilakohtaisista yksityiskohdista ja vaatimuksista:**

Kohti huomisen oppimistiloja – Käyttäjänäkökulmia Harjun kampuksen oppimistilasuunnitteluun. Lievonen et al. 2014. Ss. 68-75.

# Käytännön vinkkejä

- Piha-alueen valaistuksella on merkittävä vaikutus alueen viihtyisyyteen!
- Latauspisteitä tarvitaan kaikkialla, missä oppilaat liikkuvat. Pisteiden sijoittelulla voidaan vaikuttaa mm. kulkureitteihin ja oleskelualueisiin.
- "Suunnittelukukkasten" välttäminen on onnistuu parhaiten kuulemalla opettajia ja mm. kiinteistön ylläpitohenkilökuntaa.
- Säilytystiloista luokissa ja käytävillä on aina pulaa.
- Käytävien seinäpintoja voidaan hyödyntää opetustarkoituksiin, esim. sijoittamalla lasisia piirrustuspintoja käytäville.
- Korotetut alueet esim. käytävillä luovat rauhallisia ja puoleensavetäviä oleskelupaikkoja.



# Norssin aluesuunnitelma

Norssin kampuksen yleissuunnitelma sisältää visiotyön mukaisen aluesuunnitelman, jonka lisäksi ala- ja yläkoulun tiloja on suunniteltu tarkemmin.



# Norssin aluesuunnitelma

Norssin kampusalue muodostaa yhtenäisen kokonaisuuden sisältäen ylä- ja alakoulun sekä lukion että näiden piha- ja ulkoalueet.

Tilojen, kuten toimintojenkin suunnittelussa on pyritty ratkaisuihin, jotka edistävät yhden yhtenäisen alueen muotoutumista. Alueelle rakennettavan päiväkodin sijoittuminen on myös otettu huomioon yleissuunnitelmassa.

Charrette -työskentelyyn osallistui myös lähialueen yhdistyksiä ja muita toimijoita, kuten esimerkiksi Sorin Sirkus ja Eteläisen Seurakunnan työntekijöitä Viinikasta. Kampuksen tavoitteena on paitsi kehittää omaa toimintaa, myös ottaa nämä ja muut lähiympäristön toimijat mukaan tiiviiseen yhteistyöhön.

Liikenne koulujen välisellä Kuokkamaantiellä on vilkasta. Tien liikennettä tulisi hidastaa erilaisin ratkaisuin ja kulku ala- ja yläkoulusta lukioon suunnitella joko yli- tai alikulun kautta niin, että tien ylittäminen on sekä turvallista, että riittävän houkuttelevaa.

Muuntuva

Henkisesti avoin

Valoisa

Terveellinen

Esteettinen

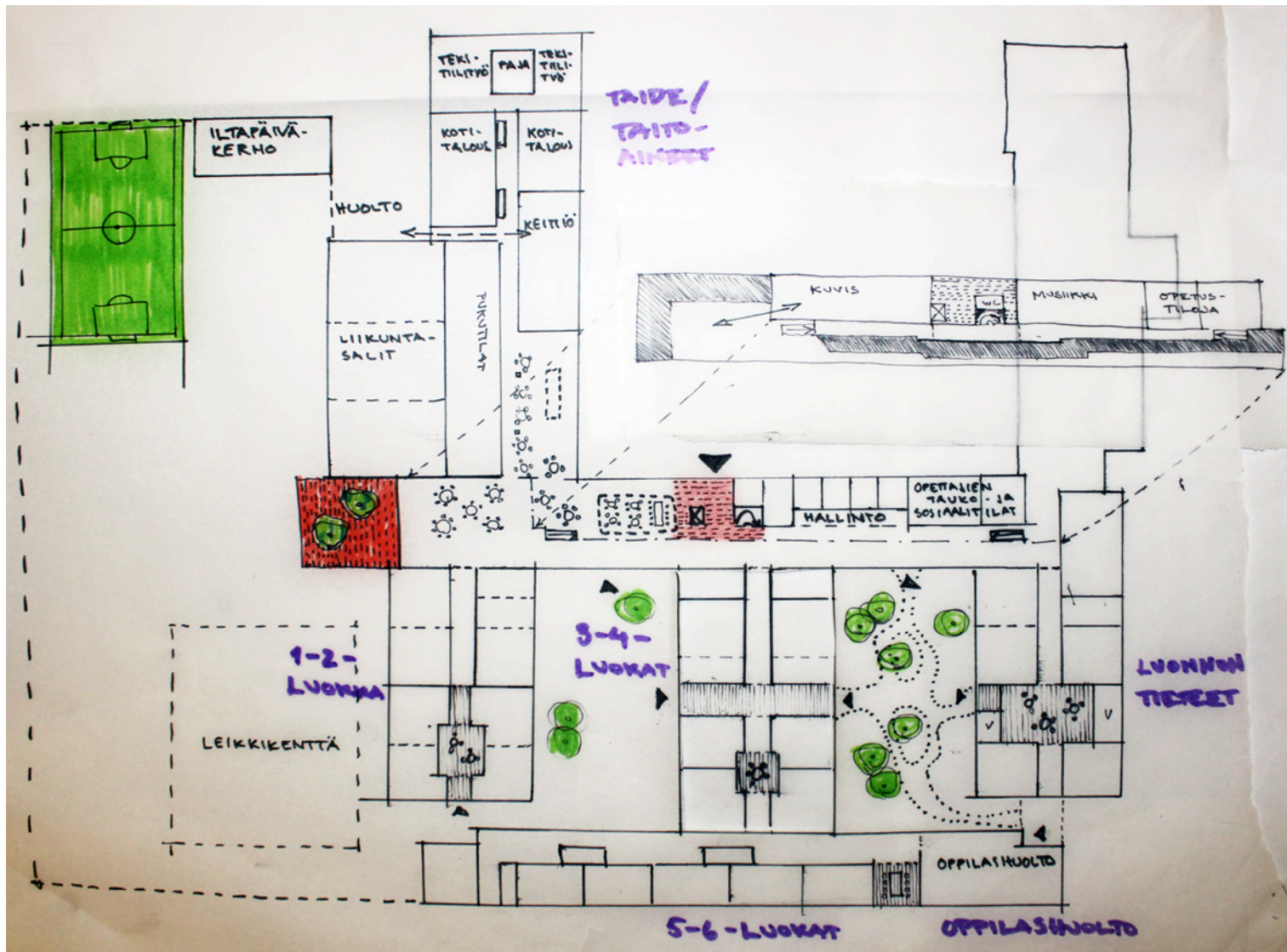
Turvallinen

Oikeudenmukainen

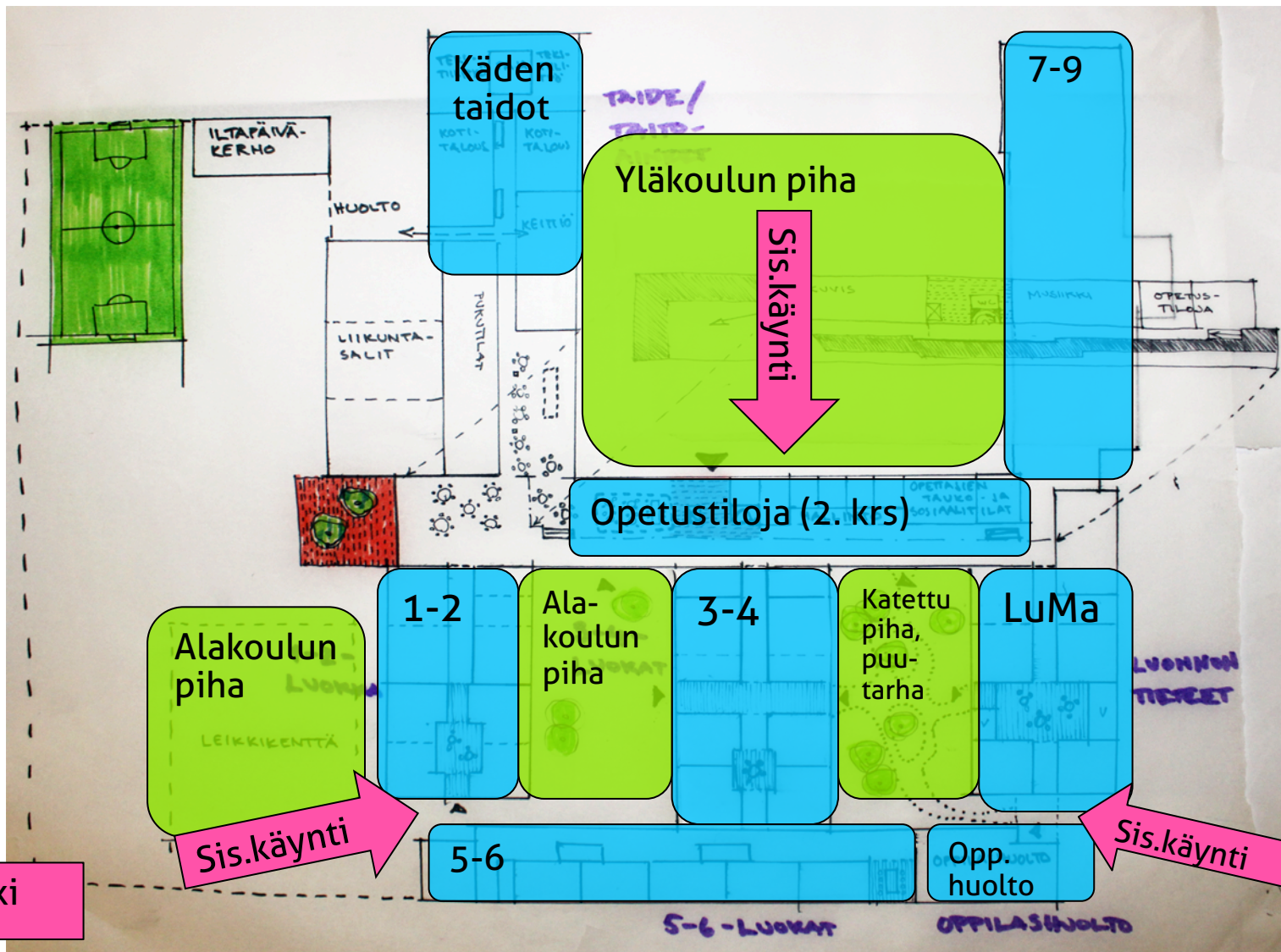
Yhteisöllinen

Viihtyisä

# Ala- ja yläkoulu



# Ala- ja yläkoulu



# Aula ja keskuskäytävä





# Aula ja keskuskäytävä

Aulasta ja keskuskäytävästä tehdään paikan valoisa ja avara **sydän**, joka on rajattavissa pienempiin tiloihin ryhmätyöskentelyä varten.

## Koulun sisääntulo

- Aulaan luodaan koululle uusi yhteinen sisääntulo, joka mahdollistaa ruokailun laajentamisen ja helpomman kulun eri puolille.

## Aulan tilat

- Aulaan rakennetaan akustointilasilla ja verhoilla rajattuja ryhmätyöskentelypisteitä. Lasi pitää tilan avoimena mutta katkaisee kaiun, ja erilliset pisteet mahdollistavat keskustelut, pientyöskentelyn ja opetuksen.

## Aulan sisustus ja kalustus

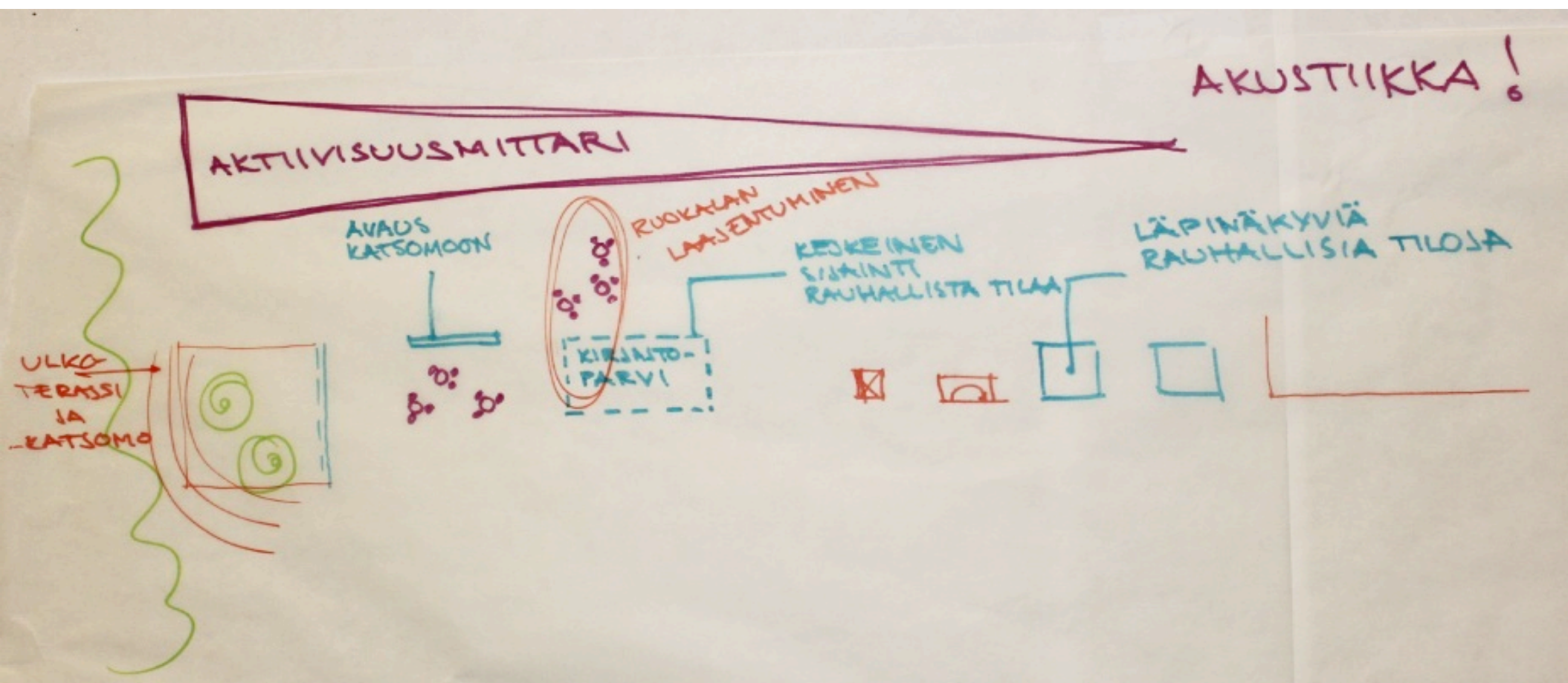
- Aula sisustetaan ja kalustetaan niin, että sekä aikuiset että lapset viihtyvät ja voivat työskennellä aulan- ja keskuskäytävän tiloissa.

## Iso lasiseinä

- Ison pääaulan lasiseinästä mahdollistetaan kulku ulos Mustaanmetsään ja siitä edelleen lukiolle.

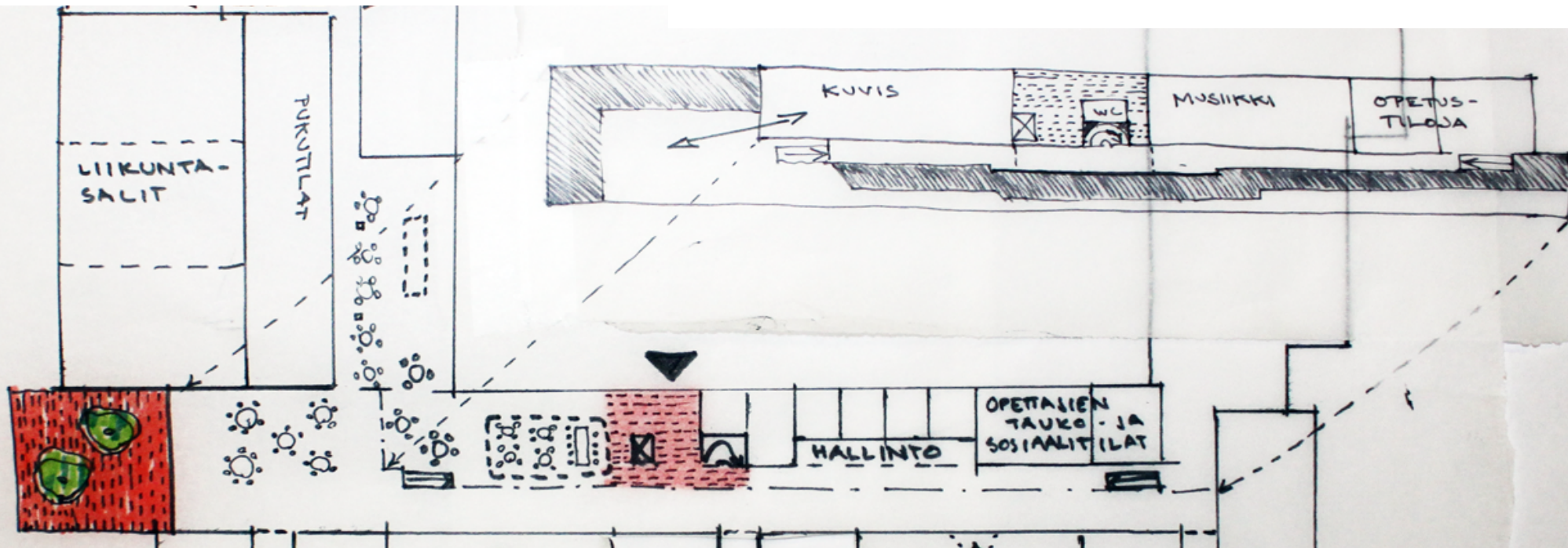


# Pääkäytävä + aula (1.kerros)

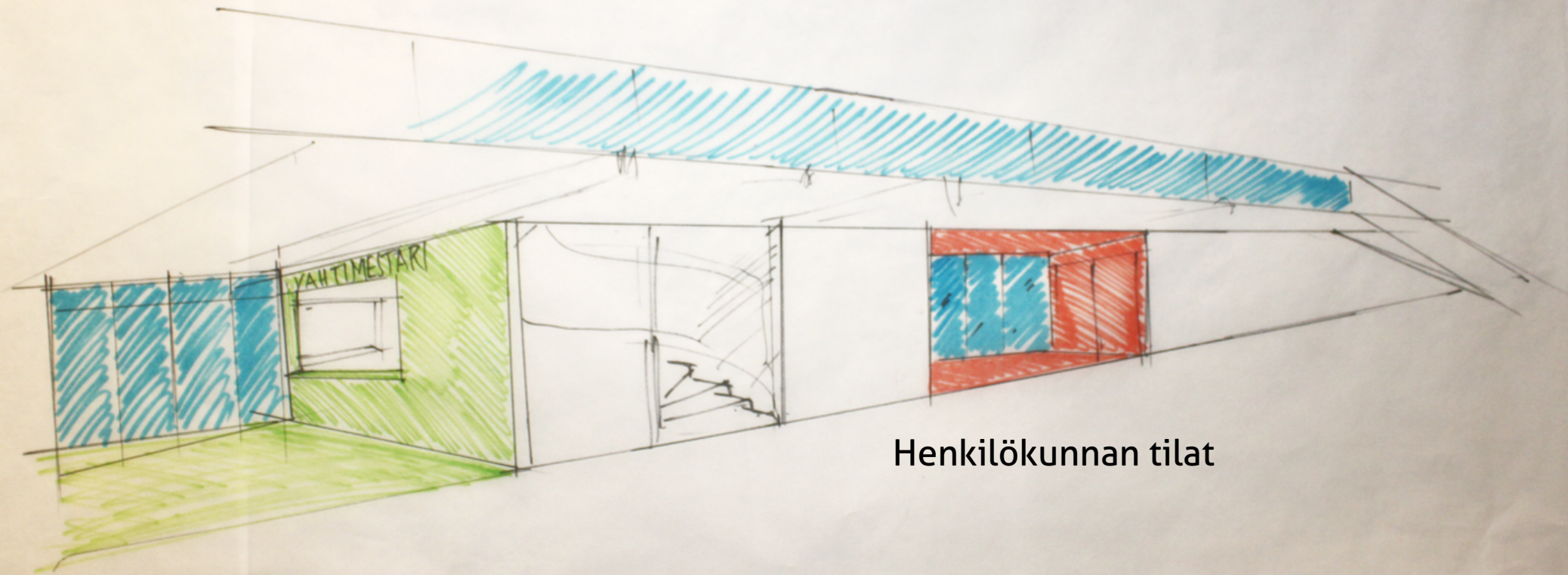


# Opettajien ja hallinnon tilat

Opettajien ja hallinnon tilat viedään alakertaan helpommin saavutettaviksi ja näin myös Norssin henkeen sopiviksi. Sekä "piippuhyllyn" että alakerran tilaratkaisuja selkeytetään ja näin luodaan mahdollisuus ottaa osa nykyisistä tiloista opetus- ja ryhmätyökäyttöön.



# Pääkäytävä + aula (1.kerros)



Henkilökunnan tilat

# Aula jatkuu ulkotilaan



# 1. kerros

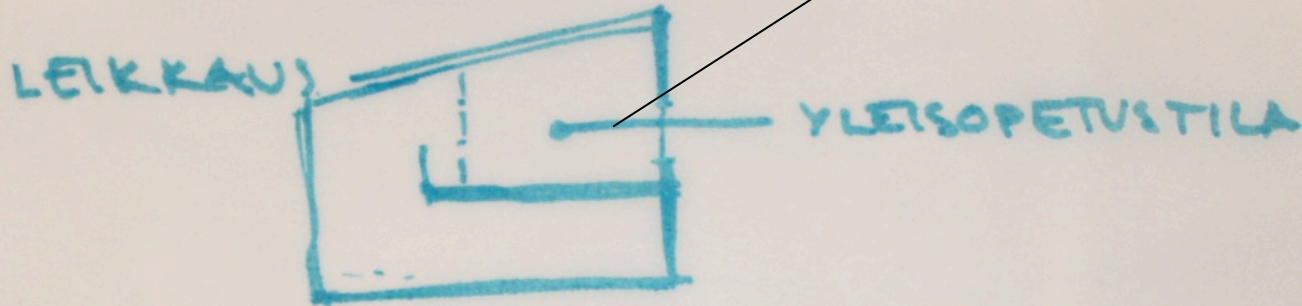
Tämä alue suunnitellaan erikseen ryhmätyökäyttöä varten

Opettajien ja Opetusharjoittelijoiden huone

Hallinnon tilat; tilajako suunnitellaan tarkemmin

# 2.kerros

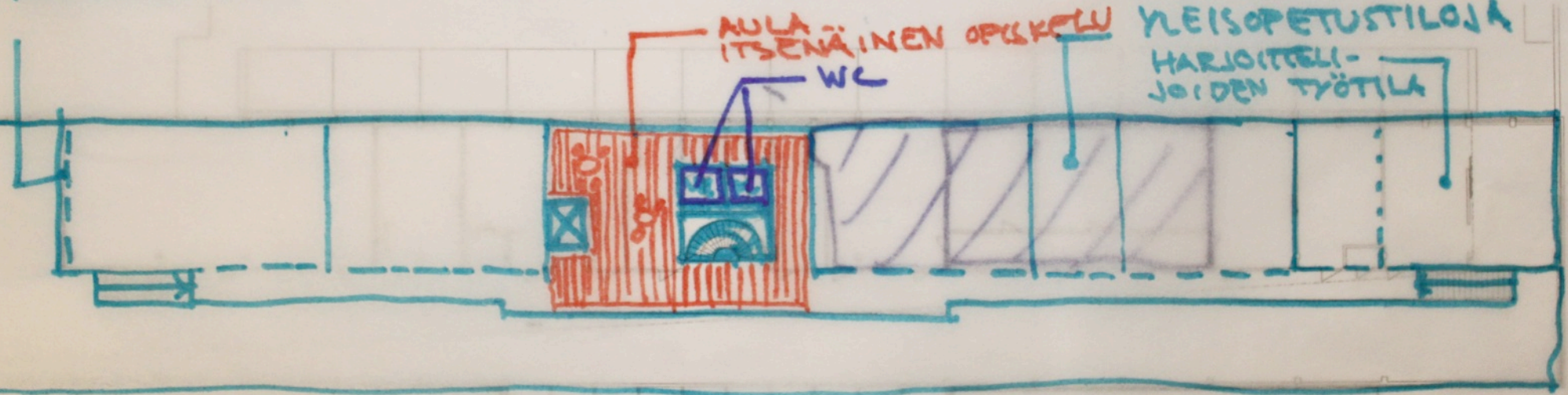
Yläkerran tilat olisivat optimaalisia esimerkiksi kuvaamataidon opetukseen.



AVATTAVISSA PÄRVEKEMÄISEKSI TILAKSI

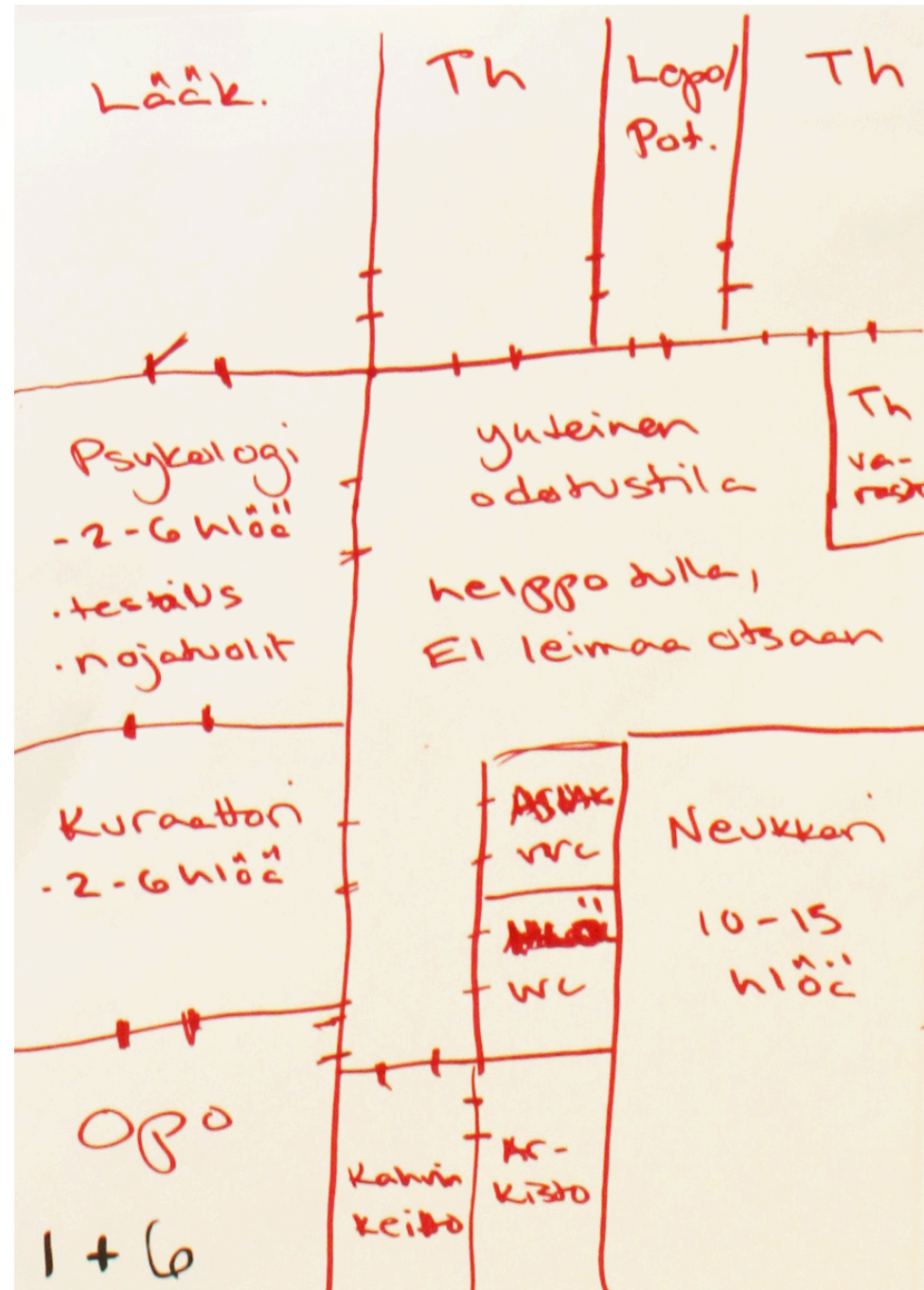
ERI KOKOISIA  
YLEISOPETUSTILOJA  
HARJOITTELI-  
JOIDEN TYÖTILA

AULA-  
ITSENÄINEN OPISKELU  
WC



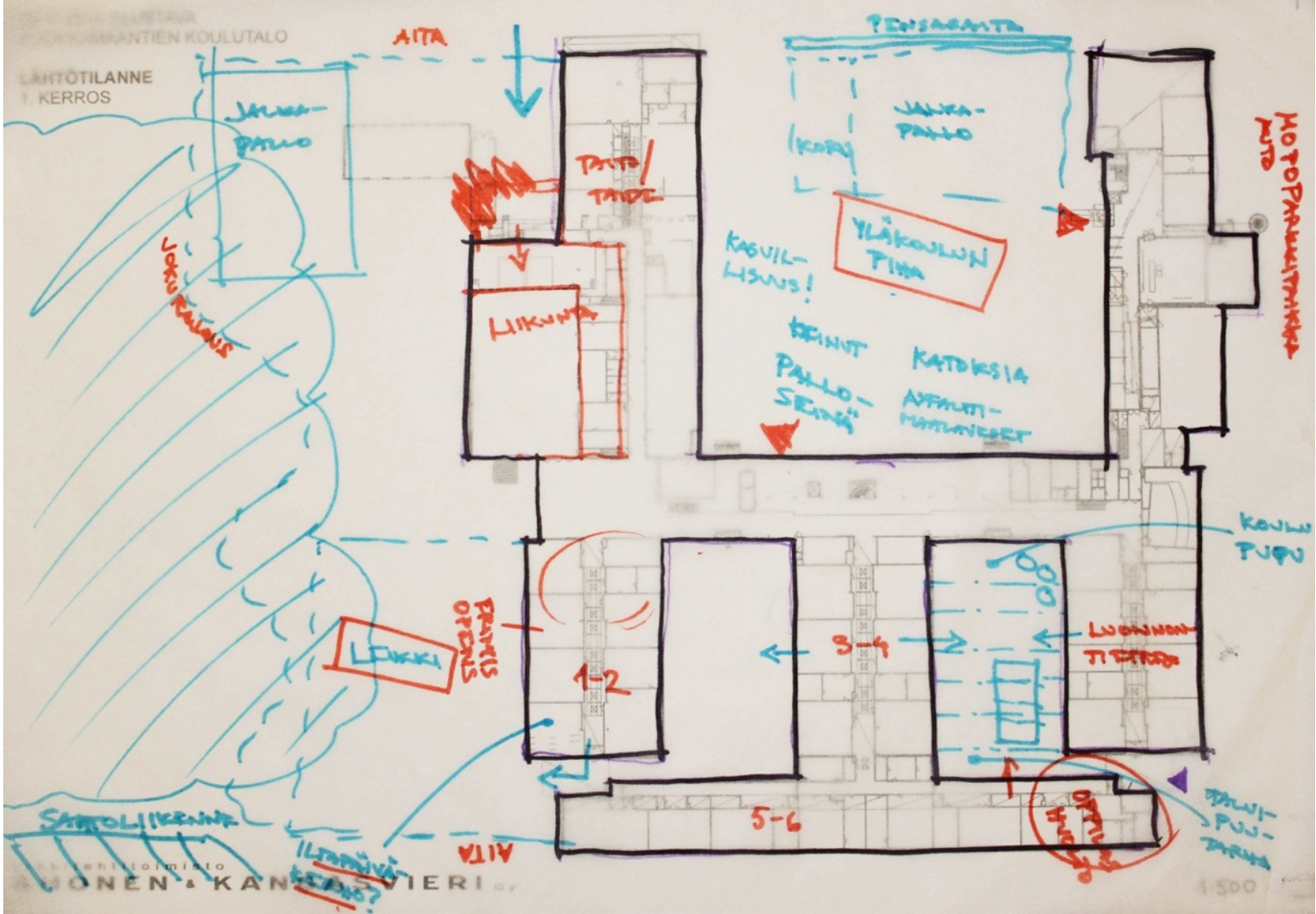
# Opiskeluhuollon tilat

- Tiloissa käsitellään päivittäin intiimejä ja arkaluontoisia asioita. Tilojen tulee olla ehdottomasti äänieristettyjä luottamuksen saavuttamiseksi
- Matala kynnyks - turvallisen tuntuisia tiloja, joissa uskaltaa avautua
- Logistisesti paikka pitää olla hyvin suunniteltu, jotta opiskelijat pääsevät sisään ja vanhemmille on kulkureitti oppilaiden näkemättä (ts. ei pääovista tai "komentosillalta" kulkemista)
- Vaatimuksia: äänieristys, turvaovi, lukollinen paperien säilytys, nojatuoli.
- Yhteyteen tarvitaan myös tila ryhmätapaamisiin. Esimerkiksi vanhempien ja muutamien tukipalvelun henkilöiden kanssa tapahtuviin keskusteluihin





# Mustametsä ja piha-alue



# Mustametsä ja alakoulun piha-alue

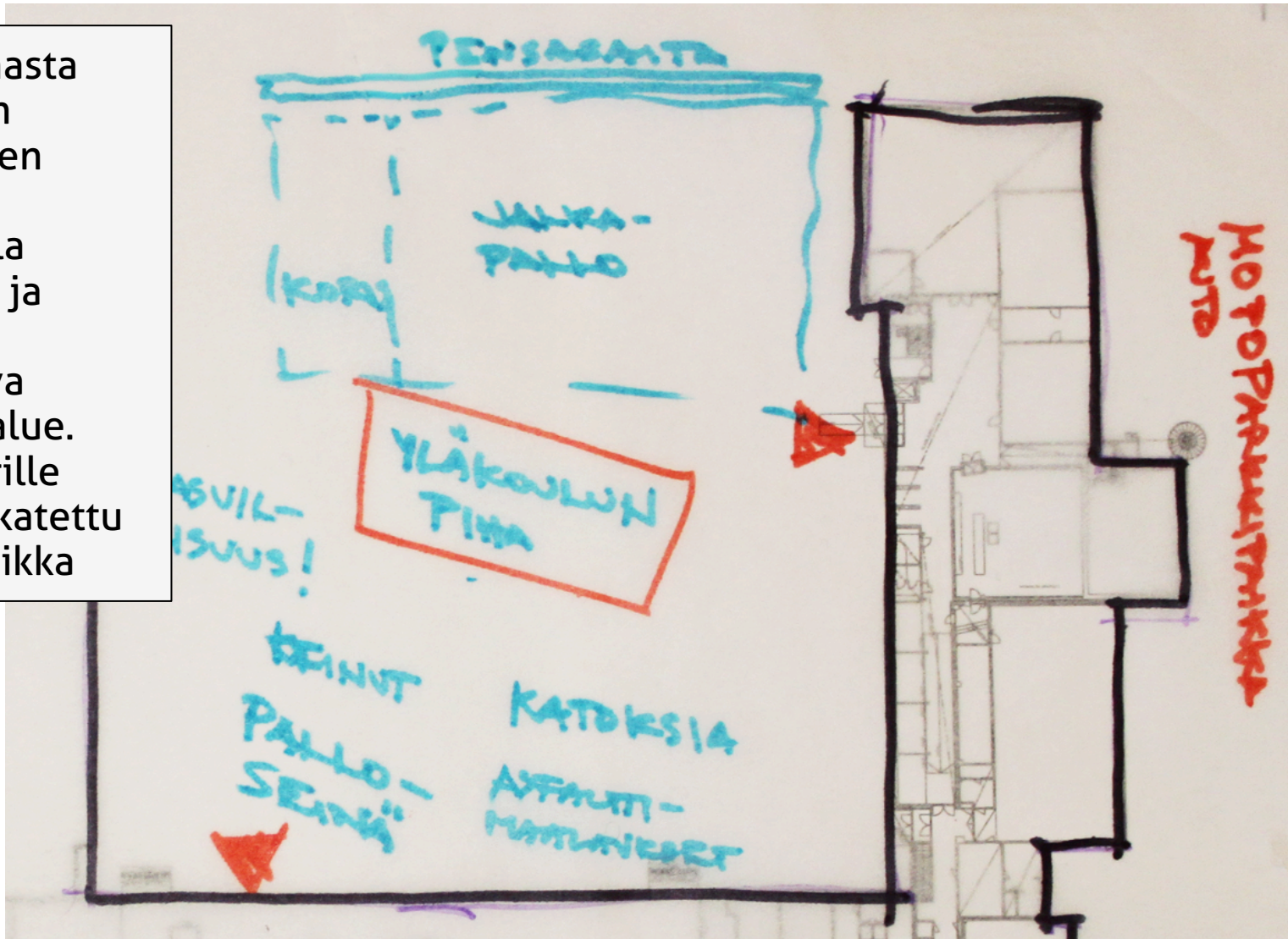
Ainutlaatuinen Mustametsä halutaan säilyttää Norssin viereisenä hyvän olon, rentoutumisen ja levon keitaana. Mustaametsään on sodan aikana juostu pakoon pommeja ja opetusharjoittelijat ovat käyneet siellä levähtämässä vastapainona vaativille opintovaiheille. Metsässä lentelee ja kuljeksii mm. käpytikka, variksia, naakkoja, pöllö, haukka, rastaita, pikkulintuja, oravia, rusakoita, kettu ja supi sekä ja suuri joukko pienempiä eläimiä.

- Metsän koulun puoleisessa osaan tuodaan valaistusta, jotta Norssilaiset voisivat sinne myös pimeällä mennä.
- Metsään luodaan maltillisesti valaistuja kulkureittejä tai pururata koulujen välillä ja päiväkotiin.
- Nykyinen aita muutetaan vähemmän ympäristöstä erottuvaksi, ja aidalla rajataan ainoastaan alakoululaisten alue.
- Metsän siisteyden ja turvallisuuden takaa riittävä käyttöaste
- Teollisuusalueen puoleiseen osaan metsää istutetaan puita rajaamaan visuaalisesti raskasta teollisuutta metsän tunnelmasta.
- Lisäksi metsään luotavaksi harkitaan esim. puumajoja, seikkailurataa, köysirataa, nuotiopaikkaa ja erikoisuutena kotieläinaitaus.
- Kotieläinaitauksessa voisi kouluvuoden aikana vierailla opetuksen ja innostumisen teemalla mm. hevosia, lehmiä, koiria ja lemmikkejä. Kenties myös vierailevan sirkuksen norsuja.



# Keskuspiha

Keskuspihasta kehitetään koululaisten toiveiden perusteella liikuntaan ja ulkoiluun kannustava toiminta-alue. Polkupyörille tarjotaan katettu säilytyspaikka



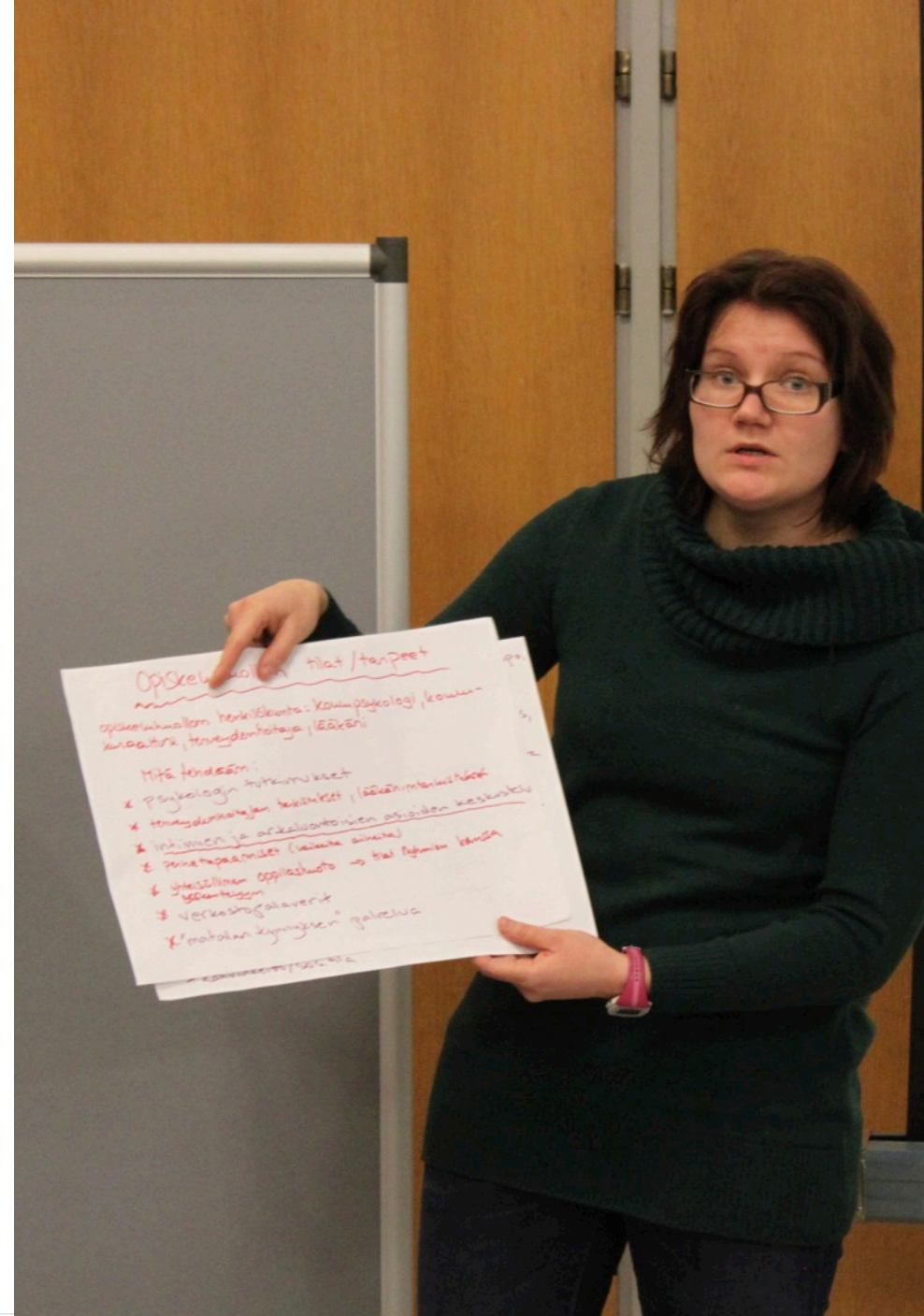
# Viherpuutarha



Toinen sisäpiha katetaan ja muutetaan koulupuutarhaksi. Puutarha on sekä oppimisen, että virkistämisen paikka.

Nykyisen alakoulun opettajanhuoneen seinällä oleva maalaus kuvaa oivasti menneiden vuosikymmenten hyötyviljelyn henkeä.

# 3. EHDOTUKSIA



# Tärkeitä jatkokehityskysymyksiä

Charretten kuluessa nousi esiin merkittäviä kysymyksiä, joiden pohtimista on jatkettava. Mm.:

1. Kuinka Visio toteutuu käytännössä?
2. Miten Missio näkyy jokapäiväisessä toiminnassa?
3. Mitä tarkoittaa kampuksen fyysinen ja henkinen avoimuus
4. Mitkä ovat ryhmätyötilojen tarpeet eri käyttäjäryhmillä
5. Olemmeko luomassa edelläkävijäkampusta?

Kysymysten pohdintaa kannattaa jatkaa eri tavoin, esimerkiksi yhdessä opetusharjoittelijoiden ja oppilaskunnan kanssa tai ainekirjoitusten aiheina.



# 1. Kuinka Visio toteutuu käytännössä?

## Innostava kokeilun, kehittämisen ja oppimisen kampus

### 1. Innostava

- Henkilökohtaisen erityisosaamisen vahvistaminen
- Henkilökohtaiset kohtaamiset.
- Ryhmien ja luokkien toiminta
- Opettajien keskinäinen vuorovaikutus
- Opetusharjoittelijoiden innostuminen ja innostaminen
- Koulun asenne kaikkia kävijöitä kohtaan, kulttuuri.

### 2. Kokeilu

- Erityisesti kädentaitoihin liittyvä pedagogia
- Opetus- ja oppimistavat
- Formaali ja epäformaali toiminta, esim. yllättävät välituntiaktiviteetit

### 3. Kehittäminen

- Innovatiiviset kehitystavoitteet ja niiden seuranta

### 4. Oppiminen

- Kuinka opitaan tutkimusmatkailijaksi?

### 5. Kampus

- Vision toteuttaminen koko kampuksen alueella, sekä alueellisesti.
- Jaettu yhteisöllinen visio.



*Visio on unelma, innostava kuva tulevaisuudesta*

## 2. Miten Missio näkyy jokapäiväisessä toiminnassa?

Norssissa kasvaa uteliaita, rohkeita, maailmaa ymmärtäviä ja muuttavia oppijoita ja opettajia.

-> **Kuinka syntyy rikastava kouluyhteisö?**

*Missio on koulun toiminta-ajatus, olemassaolon syy: mitä koulussa halutaan pysyvästi tehdä*





# 3. Koulun fyysinen ja henkinen avoimuus?

Norssin opettajat haluavat luoda avointa toimintaympäristöä. Pääpaino on henkisen avoimuuden luomisessa. Tiloihin ja alueisiin liittyvä avoimuus on haluttavaa, mutta se koetaan myös uhkana. Mitä tilojen avoimuus tarkoittaa käytännössä? Esimerkiksi näitä on pohdittava:

## 1. Alue ja pihat

- Tilojen saavutettavuus kouluaikeiden ulkopuolella
- Halutaanko pihoiden iltakäyttö estää vai mahdollistaa?
- Aitojen vähentäminen ja muuntaminen (yläkoulu vs. alakoulu)
- Metsän saavutettavuus

## 2. Yhteiset tilat

- Yhteiset mukavat oleskelualueet koulupäivän aikana (Aula, käytävät)
- Tilat koulutoiminnan ulkopuolella (ryhmätyötilat, aula, kirjasto, ravintola, pajat, liikuntatilat)
- Muiden tilojen hyödyntäminen (mm. Sorin sirkuksen liikuntatilat)
- Tilojen yhteiset varausjärjestelmät

## 3. Henkilökunnan tilat

- Henkilökunnan kohtaamispaikat (mm. opettajien olohuone). Harjoittelijoiden ja koululaisten kohtaamispaikat.

# 4. Ryhmätyötilojen tarpeet eri käyttäjäryhmillä

Ryhmätyötiloille on selkeä tarve. Tarpeet vaihtelevat merkittävästi mm. ala- ja yläkoulun välillä. Seuraavassa Charretten kuluessa esiin tuotuja näkökulmia:

- 1. Alakoulu:** Ryhmätyöskentely tapahtuu ensisijaisesti luokkahuoneen sisällä. Ryhmätyötä voi edistää esim. mahdollistamalla luokkahuoneen jakamisen läpikuultavilla verhoilla, jotka säilyttävät opettajan kontrollin koko luokkahuoneessa.
- 2. Yläkoulu:** Itsenäistä ryhmätyötä tehdään jonkin verran, mutta ei suuressa mittakaavassa. Opettajajohtoisen ryhmätyöskentelyn osuus on vähitellen kasvamassa. Oppilaiden toiveena on saada ryhmien rajattuja oleskelualueita mm. käytäville.
- 3. Lukio:** Oppilaille tarkoitettujen ryhmätyöskentelytilojen suurin tarve on lukiossa.
- 4. Henkilökunta:** Opettajat ja koulun henkilökunta tarvitsevat ryhmätyötiloja kokouksiin ja opetustiloiksi. Tarvetta on myös tiloille, joissa voi hoitaa yksityisiä asioita, kuten puhelinkeskusteluja ja opinto-ohjausta.
  - Opettajien välistä tiimityötä halutaan parantaa!
- 5. Yleisiä vaatimuksia** opetus-/ryhmätyötilalle: Äänieristys, piirrustustilaa, istuimet, pöytä, kello (näköpiirissä), sähköpistokkeita, valaistus. Ryhmätilaa voi toteuttaa myös korotetuilla tasoilla.

# 5. Olemmeko luomassa edelläkävijäkampusta?

Prosessin alkuvaiheessa tavoitteeksi asetettiin luoda edelläkävijätoimintaa:

- "Tulevaisuuden opettajia ja oppijoita"
- Mallikoulu, toimintamalli, toimintaympäristö, jossa voi kehittää tulevaisuuden toimintoja.
  
- Johtavatko nykyiset suunnitelmat tähän suuntaan?
- Miten varmistetaan, että Norssin kampus on edelläkävijä tulevaisuuden opettajien kehityksessä?
- Tarjotaanko opetusharjoittelijoille ainutlaatuinen kehitysympäristö?
- Miten Norssin edelläkävijyyttä mitataan?
- Kuinka hyödynnetään yliopiston tutkimusresursseja parhaiten (opettajakoulutus, tutkimus)?
- Kuinka hyödynnetään SYK:n kampuskehityksen osaamista (Euroopan arvostetuin kampuskehittäjä)?

# Sirkuslukio

Sorin sirkus on hakenut lupaa sirkuslukion perustamiseksi: tavoitteena on perustaa Suomen ensimmäinen sirkustelun erikoislinja Norssin yhteyteen (sisäänotto luokallinen per vuosikurssi).

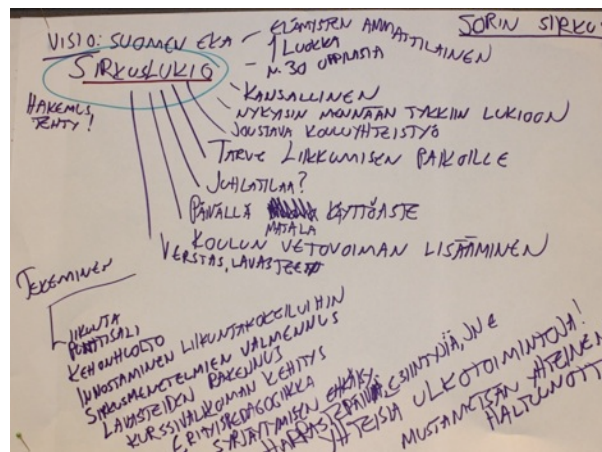
Tilanne mahdollistaa resurssien jaon ja monialaisen yhteistyön Norssin ja Sorin sirkuksen välillä.

## Mahdollisuuksia

Sirkuksella on tiloja vapaana silloin kun koululla on tilasta puutetta (sirkus käyttää tilojaan pääasiallisesti vasta klo16 jälkeen).

Tiiviillä yhteistyöllä mahdollistettaisiin mm. monipuolisen liikunnallisuuden lisäys eri tavoin

Yhteistyön mahdollisuuksia ovat myös esim. lavasteiden rakennus ja puvustamon hyödyntäminen (Norssin juhlat ja käsitöiden opetuksen kanssa tehtävä yhteistyö), koulun ravintolapalveluiden hyödyntäminen iltaisin, nuoristotyö ja syrjäytymisen ehkäisy (kampuksen tilojen iltakäyttö).



# 4. LIITTEITÄ JA LISÄMATERIAALIA



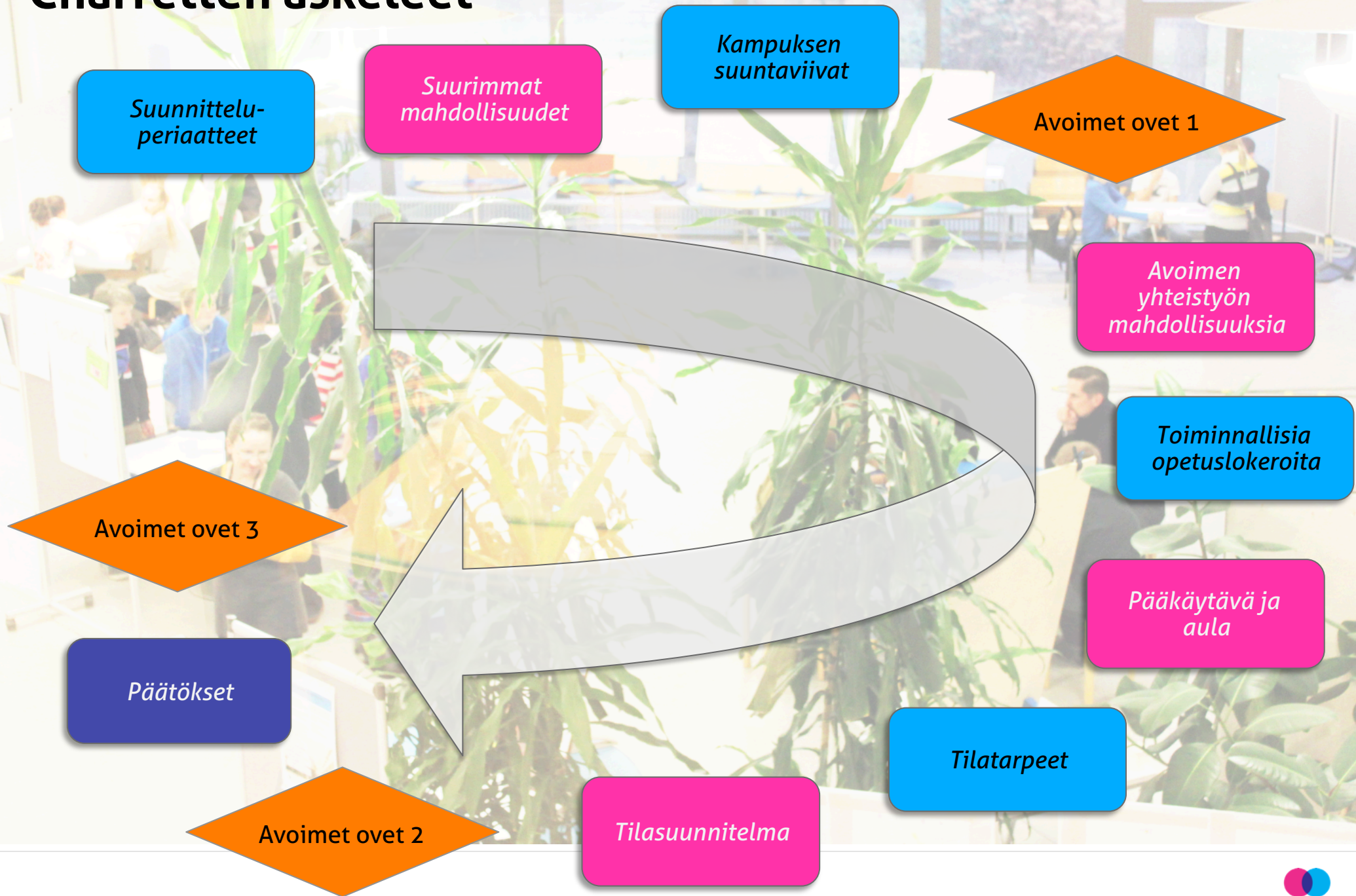
# Charrette:n historia

The French word "charrette" means "cart" and is often used to describe the final, intense work effort expended by art and architecture students to meet a project deadline.

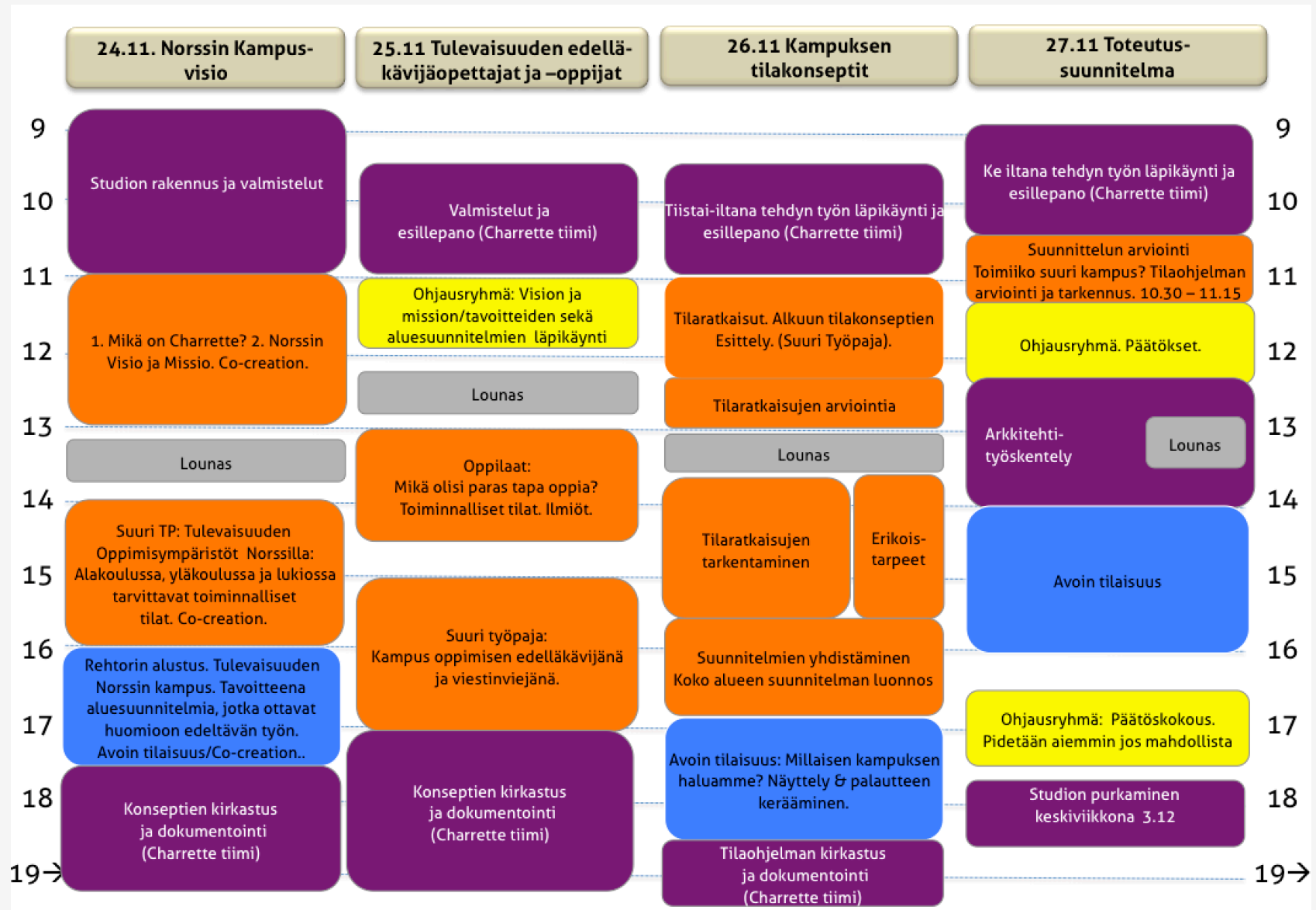
At the École des Beaux Arts in Paris during the 19th century, proctors circulated with carts to collect final drawings while the students frantically put finishing touches on their work.



# Charretten askeleet



# Charretten rakenne ja aikataulu





# Norssin vision mahdollistajat

Puistomainen

Pelikenttä

Ympäristön  
houkuttelevuus

Valoisuus

Säännölliset  
kokeiluprojektit

Ulkotilat  
aktiiviseen  
käyttöön

Testiympäristö,  
jossa yritykset  
mukana

Sisätilojen  
suunnittelu

Tekninen työ  
kellarista pois

Tilojen ja  
toimintojen  
käytettävyys

Kahvila, myös  
iltaisin

Kulunvalvonta

Toiminnallisia  
lokeroita

Tekniikan sovellukset

Ravintola,  
ruokapaikka

Norssin  
elokuvajuhlat

Tapahtumia ja säpinää

Toimintapisteitä

# Tilakehityksen pohdintaa

- **Aulatilan ja käytävien** kehittäminen monimuotoiseen käyttöön
- **Norssimaiset toiminnalliset lokerot**, muuntuvat tilat – Norssin moduli
- **Ravintola**, keittiö ja huoltoliikenne
- Opettajien ja opetusharjoittelijoiden **sosiaalitilat** ja **tilatarpeet**
- **Erikoistilat** kuten tekninen työ, käsityö, kuvaamataito, musiikki
- **Oppilashuollon** tilakokonaisuuden suunnittelu
- **Kirjastotoiminnan** kehittäminen ja voimavarojen yhdistäminen (yhden kirjaston malli)
- **Mustametsän** haltuunottaminen osana Norssin kampusta ja kehittäminen
- Norssin ja **Sorin** sirkuksen yhteistyön kehittäminen
- **Välituntialueet** ja niiden turvallisuus
- Koulun avautuminen – **iltakäyttö** ja miten koulu tukee oppimista kouluajan jälkeen



# 26.11 luonnoskeskustelua

## Ravintola ja ruokailu

- "Ratkaisut ihan kielen päällä
- Oppilaiden kanssa pikagallup
- Sisääntulo on ahdas
- Liian vähän istumapaikkoja
- Astianpalautus ja ruoan tuonti menee ikävästi ristiin
- Ei kunnollisia tiloja ruoan pakkaamiseen
- Tiskilinjasto liian pieni
- Liian pimeää
- Luonnos alueesta tehtiin
- Maks. 3 ruokailuvuoroa
- Alakoulussa on paljon hitaita syöjiä
- Tarjottimelle tarvitaan laskutila
- Löytyykö jostain referenssipaiikka, jossa homma toimii?

## Norssin moduli

- Aika monet opettajat kiertävät eri luokissa.
- Voisi olla screenejä, jotka voi sähköisesti tuoda luokkaan näkyviin.
- Kotiluokka tarvitaan
- Opettajien yhteistyötä tarvitaan. Moduli tarvitsee opettajien yhteisen työskentelytilan.
- Viihtymisen ja oppimisen näkökulmasta on tärkeä tarjota konkreettisia kirjoja ja esineitä.
- Alakoulun kieltenopetus ei tapahdu omassa luokassa.
- Tarvitaan fyysinen pesä
- Puutarhassa oppiminen, integroitu oppiminen. "Vihreä moduli".



# 26.11 luonnoskeskustelua 2

## Opettajien tilat

- Valtavasti tilaa, mutta lokeroitu. Paljon seiniä. Tilaa menee paljon hukkaan.
- Kilpaileva ehdotus kirjaston sijainnille

## Yleissuunnitelma

- Sisäpihat aktiiviseen käyttöön
- Yhteiset tilat yhdellä alueella
- Selkeä koulukierto rakennusten välillä

## Aula

- Kirjasto halutaan keskeisemmäksi
- Aulatilaan ravintolan laajennus
- Aula jatkuu päädystä ulos, katsomoa tms. Sähkö tarvitaan ulos. -> "Kannatan heti (opettaja)"
- Voisiko kirjasto olla lainaamo? Pingismailat jne.

# Ajatuksia loppukeskusteluista

Parempi tulos ja prosessi kuin odoitin

Ensin pyöritetään yhdessä ja sitten nuijitaan pöytään. Tää on se vahvuus tässä

Uskomatonta, että tiivistyksellä tänne saadaan lähes tänne tarvittavat tilat

Kaikille tarjottiin mahdollisuus päästä sanomaan oma mielipiteensä. Toiset käytti toiset ei.

Hyvää haettiin, mutta tuli erinomaista

Ilman lisärakennusta saadaan melkein tarve täytettyä, uskomatonta!"

Kaikesta sälästä tän lopputuloksen kiteytys erinomaista

En uskonut näin voimakkaaseen realismiin

En kuvitellut, että tästä tulee näin tavoitteellinen.

Päätöspäivän jutut erittäin hyödyllisiä: tehdäänkö näin vai ei

Jos itse olisi arkkitehtina näin isoja muutoksia lähtenyt ehdottamaan, ne olisi ammuttu hyvin pian alas. Nyt nää meni läpi tosta noin vaan."

"Käyttäjät otettiin ekaa kertaa nyt huomioon. On löydetty ideoita, joita ei uskaltanut edes sanoa ääneen. Hallinto ja sihteerit alas jne. Vau!"



# Kiitos!

Yhteystiedot:  
Ideascout Oy, Pekka Ketola  
pekka@ideascout.fi  
puh. 050 5534783